

Table des matières des annexes

A.	Répartition des sièges au Conseil national et au Conseil des Etats	2
B.	Mutations	13
C.	Volume d'activités et nombre d'objets traités	14
D.	Interventions parlementaires	18
E.	Initiatives parlementaires	22
F.	Dépenses du Parlement	26
G.	Votations populaires fédérales 2004 - 2007	29
H.	Rapport des Commissions de gestion et du Contrôle parlementaire de l'administration	32
I.	Votes	35
J.	Relations extérieures	37

A. Répartition des sièges au Conseil national et au Conseil des Etats

Partis et abréviations

Répartitions des mandats lors des élections au Conseil national de 1919 à 2003

Nombre des mandats par canton et par parti 1999 et 2003

Nombre des mandats par canton, par parti et par sexe

Répartition des mandats au Conseil des Etats de 1919 à 2003

Répartitions des mandats par canton et par parti, 1998/99 et 2002/2003

Les femmes au Parlement



Office fédéral de la statistique
Bundesamt für Statistik
Ufficio federale di statistica
Uffizi federal da statistica

Les tableaux de ce chapitre sont tirés de la publication « Elections fédérales 2003 », publication aimablement mise à notre disposition par l'Office fédéral de la statistique.

Partis et abréviations

PRD	Parti radical-démocratique suisse
PDC	Parti démocrate-chrétien suisse
PSS	Parti socialiste suisse
UDC	Union démocratique du centre
PLS	Parti libéral suisse
AdI	Alliance des indépendants
PEV	Parti évangélique populaire suisse
PCS	Parti chrétien-social
PST	Parti suisse du travail / Parti ouvrier et populaire (POP)
Sol.	Solidarités
PSA	Partito socialista autonomo (TI; 1970 – 1988; par la suite: voir PSU)
PSU	Partito socialista unitario (TI; 1988 – 1992)
PSA-SJ	Parti socialiste autonome du Sud du Jura
POCH	Organisations progressistes suisses (1973 – 1993)
AVF	Alternative socialiste verte et groupements féministes (étiquette commune)
PES	Parti écologiste suisse
DS	Démocrates suisses (1961 – 1990: Action nationale)
Rép.	Républicains (1971 – 1989)
Vig./GE	Vigilance, Genève (1965 – 1990)
UDF	Union démocratique fédérale
PSL	Parti suisse de la liberté (1985–1994: Parti suisse des automobilistes, PA)
Lega	Lega dei ticinesi
Autres	Groupes épars

Remarque:

Les partis dont le nom a changé sont donnés dans les tableaux sous leur nom actuel (par ex.: DS, PSL).

Pour les partis cantonaux, le suffixe «S» (suisse) est laissé de côté, sauf (en français) pour le PES, le PSL et le PST.

Répartition des mandats lors des élections au Conseil national de 1919 à 2003

Partei	1919	1922	1925	1928	1931	1935	1939 ¹	1943	1947	1951	1955	1959
FDP	60	60	60	58	52	48	49	47	52	51	50	51
CVP	41	44	42	46	44	42	43	43	44	48	47	47
SPS	41	43	49	50	49	50	45	56	48	49	53	51
SVP ²	30	34	30	31	30	21	22	22	21	23	22	23
Dem. ³	4	3	5	3	2	3	5	5	5	4	4	4
LPS	9	10	7	6	6	6	6	8	7	5	5	5
LdU	7	9	7	8	10	10	10
EVP	1	1	1	1	1	1	–	1	1	1	1	2
PdA ⁴	.	2	3	2	2	2	4	.	7	5	4	3
FGA ⁵
GPS
SD, Rep. ⁶
FPS
Übrige ⁷	3	1	1	1	1	7	4	5	1	–	–	–
Total	189	198	198	198	187	187	187	194	194	196	196	196

Anmerkungen:

- 1 1939 fanden in Luzern, Schwyz, Zug, Solothurn, Appenzell Ausserrhoden, Tessin, Waadt, Wallis und Neuenburg stille Wahlen statt.
- 2 Bis 1971: Bauern-, Gewerbe- und Bürgerpartei (BGB).
- 3 «Dem.» bedeutet Demokraten.
1971 schlossen sich die Zürcher Demokraten wieder der FDP an, während sich die Glarner und Bündner Demokraten mit der Bauern-, Gewerbe- und Bürgerpartei (BGB) zur SVP vereinigten.
- 4 Inklusive Sol. (GE 1999–2003)
- 5 Unter FGA sind folgende Parteien aufgeführt: POCH (1971–1975), POCH und alternative Grüne (1979–1991), FGA (1995–2003).
- 6 Inklusive Vigilance/GE.
- 7 Anmerkungen zu den «Übrigen»:
1919: Grütliauer (ZH, BE) 2 Mandate; Jeunes radicaux (GE) 1 Mandat
1922: Parti progressiste national (NE) 1 Mandat
1925: Union de défense économique (gemeinsame Liste mit Konservativen und Liberalen / GE) 1 Mandat
1928: Union de défense économique (GE) 1 Mandat
1931: Kommunistische Parteiopposition (SH) 1 Mandat
1935: Nationale Front (ZH) 1 Mandat; Bauernheimatbewegung 4 Mandate (BE: 3, AG: 1); Allgemeine Volksliste (SG) 1 Mandat;
Union nationale (GE) 1 Mandat
1939: Bauernheimatbewegung (BE) 3 Mandate; Liberalsozialisten/Freiwirtschaftler (BL) 1 Mandat
1943: Bauernheimatbewegung 3 Mandate (BE: 2, SG: 1); Bauernvereinigung (SZ) 1 Mandat; Bauernpartei/Evangelische/freie Demokraten/Parteilose (BL) 1 Mandat
1947: Liberalsozialisten/Freiwirtschaftler (ZH) 1 Mandat
1967: Liste socialiste populaire (VS) 1 Mandat
1975: PSA (TI) 1 Mandat
1979: Entente jurassienne (BE) 1 Mandat; PSA (TI) 1 Mandat; Unité jurassienne (JU) 1 Mandat
1983: Freie Liste (BE) 1 Mandat, Komitee Herbert Maeder (AR) 1 Mandat; PSA (TI) 1 Mandat
1987: Komitee Herbert Maeder (AR) 1 Mandat; PSA (TI) 1 Mandat
1991: Entente jurassienne (BE) 1 Mandat; EDU (BE) 1 Mandat; CSP (FR) 1 Mandat; Komitee Herbert Maeder (AR) 1 Mandat;
Lega (TI) 2 Mandate; PSU (TI) 1 Mandat
1995: EDU (BE) 1 Mandat; CSP (FR) 1 Mandat; Lega (TI) 1 Mandat
1999: EDU (BE) 1 Mandat; CSP (FR) 1 Mandat; Lega (TI) 2 Mandate
2003: EDU (ZH, BE) 2 Mandate; CSP (FR) 1 Mandat; Lega (TI) 1 Mandat

Erläuterung:

Massgebend für die parteipolitische Zuordnung der Mandate sind die Listen, auf denen die Abgeordneten gewählt wurden und nicht der nach der Wahl eventuell erfolgte Beitritt zu einer Fraktion.

Das Zeichen «*» bedeutet keine Kandidatur, das Zeichen «-» Kandidatur ohne Mandatsgewinn.

1963	1967	1971	1975	1979	1983	1987	1991	1995	1999	2003	Parti
51	49	49	47	51	54	51	44	45	43	36	PRD
48	45	44	46	44	42	42	35	34	35	28	PDC
53	50	46	55	51	47	41	41	54	51	52	PSS
22	21	23	21	23	23	25	25	29	44	55	UDC
4	3	•	•	•	•	•	•	•	•	•	Dém.
6	6	6	6	8	8	9	10	7	6	4	PLS
10	16	13	11	8	8	8	5	3	1	•	Adl
2	3	3	3	3	3	3	3	2	3	3	PEV
4	5	5	4	3	1	1	2	3	3	3	PST
•	•	•	–	2	3	4	1	2	1	1	AVF
•	•	•	•	1	3	9	14	8	8	13	PES
•	1	11	6	3	5	3	5	3	1	1	DS, Rép.
•	•	•	•	•	•	2	8	7	–	–	PSL
–	1	–	1	3	3	2	7	3	4	4	Autres
200	200	200	200	200	200	200	200	200	200	200	Total

Remarques:

- 1 En 1939, élections tacites dans les cantons suivants: Lucerne, Schwytz, Zoug, Soleure, Appenzell Rh.-Extérieures, Tessin, Vaud, Valais et Neuchâtel.
- 2 Jusqu'en 1971: Parti des paysans, artisans et bourgeois (PAB).
- 3 «Dém.» signifie démocrates.
En 1971, les démocrates zurichois ont renoué avec le PRD, alors que les démocrates de Glaris et des Grisons fusionnaient avec le Parti des paysans, artisans et bourgeois (PAB) sous le nom d'UDC.
- 4 Y compris Sol. (GE 1999 et 2003)
- 5 Les groupes de partis suivants sont regroupés dans l'AVF: POCH (1971 et 1975), POCH et ASV (1979 à 1991), AVF (1995 à 2003).
- 6 Y compris Vigilance/GE.
- 7 Remarques au sujet des «autres»:
 - 1919: Grütliauer (ZH, BE) 2 mandats; Jeunes radicaux (GE) 1 mandat
 - 1922: Parti progressiste national (NE) 1 mandat
 - 1925: Union de défense économique (liste commune des conservateurs et des libéraux / GE) 1 mandat
 - 1928: Union de défense économique (GE) 1 mandat
 - 1931: Kommunistische Parteiopposition (SH) 1 mandat
 - 1935: Nationale Front (ZH) 1 mandat; Bauernheimatbewegung 4 mandats (BE: 3, AG: 1); Allgemeine Volksliste (SG) 1 mandat; Union nationale (GE) 1 mandat
 - 1939: Bauernheimatbewegung (BE) 3 mandats; Liberalsozialisten/Freiwirtschaftler (BL) 1 mandat
 - 1943: Bauernheimatbewegung 3 mandats (BE: 2, SG: 1); Bauernvereinigung (SZ) 1 mandat; Bauernpartei/Evangelische/freie Demokraten/Parteilose (BL) 1 mandat
 - 1947: Liberalsozialisten/Freiwirtschaftler (ZH) 1 mandat
 - 1967: Liste socialiste populaire (VS) 1 mandat
 - 1975: PSA (TI) 1 mandat
 - 1979: Entente jurassienne (BE) 1 mandat; PSA (TI) 1 mandat; Unité jurassienne (JU) 1 mandat
 - 1983: Freie Liste (BE) 1 mandat, Komitee Herbert Maeder (AR) 1 mandat; PSA (TI) 1 mandat
 - 1987: Komitee Herbert Maeder (AR) 1 mandat; PSA (TI) 1 mandat
 - 1991: Entente jurassienne (BE) 1 mandat; EDU (BE) 1 mandat; PCS (FR) 1 mandat; Komitee Herbert Maeder (AR) 1 mandat; Lega (TI) 2 mandats; PSU (TI) 1 mandat
 - 1995: EDU (BE) 1 mandat; PCS (FR) 1 mandat; Lega (TI) 1 mandat
 - 1999: EDU (BE) 1 mandat; PCS (FR) 1 mandat; Lega (TI) 2 mandats
 - 2003: EDU (ZH, BE) 2 mandats; PCS (FR) 1 mandat; Lega (TI) 1 mandat

Explication:

Pour la répartition des mandats par groupe de partis, on a tenu compte de l'appartenance de la liste sur laquelle le candidat s'était inscrit et non pas du groupe parlementaire auquel il s'était éventuellement rattaché à la suite des élections.
Le signe «•» signifie la non-candidature d'un parti, le signe «–» la candidature sans gain de mandat.

Nombre des mandats par canton et par parti 1999 et 2003

Kanton	FDP / PRD			CVP / PDC			SPS / PSS			SVP / UDC			LPS / PLS			LdU / AdI ¹			EVP / PEV			CSP / PCS			
	2003	1999	Veränderung Variation	2003	1999	Veränderung Variation	2003	1999	Veränderung Variation	2003	1999	Veränderung Variation	2003	1999	Veränderung Variation	2003	1999	Veränderung Variation	2003	1999	Veränderung Variation	2003	1999	Veränderung Variation	
Zürich	5	6	-1	2	2	0	10	10	0	12	13	-1	*			*	1	-1	1	1	0	*			
Bern	4	5	-1	1	1	0	8	8	0	8	8	0	*			*		1	1	0	*				
Luzern	2	2	0	3	4	-1	1	1	0	3	2	+1	*			*		—			*				
Uri	1	1	0	*			*			—			*			*					*				
Schwyz	—	1	-1	1	1	0	1		+1	2	1	+1	*			*					*				
Obwalden	*			1	1	0	*			—			*			*					*				
Nidwalden	1	1	0	*			*			*			*			*					*				
Glarus	*			*			1	1	0	*			*			*					*				
Zug	—	1	-1	1	1	0	—			1	1	0	*			*					*				
Freiburg	1	1	0	2	2	0	2	2	0	1		+1	*			*					—		1	1	0
Solothurn	2	2	0	1	2	-1	2	2	0	2	1	+1	*			*					—		*		
Basel-Stadt	1	1	0	—			3	3	0	1	1	0	—	1	-1	*					—		*		
Basel-Landschaft	1	2	-1	1	1	0	2	2	0	2	1	+1	*			*					—		*		
Schaffhausen	1	1	0	—			1	1	0	—		0	*			*					*				
Appenzell A.Rh.	1	1	0	*			—			—	1	-1	*			*					*				
Appenzell I.Rh.	*			1	1	0	*			*			*			*					*				
St. Gallen	2	2	0	3	4	-1	2	2	0	4	3	+1	*			*					—		*		
Graubünden	1	1	0	1	1	0	1	1	0	2	2	0	*			*					*				
Aargau	2	3	-1	2	3	-1	3	3	0	6	5	+1	*			*					1	1	0	*	
Thurgau	1	1	0	1	1	0	1	1	0	3	3	0	*			*					—		*		
Tessin	3	2	+1	2	2	0	2	2	0	—		0	*			*					*				
Waadt	4	5	-1	—	1	-1	4	5	-1	4	2	+2	2	2	0	*					—		*		
Wallis	1	1	0	3	4	-1	2	2	0	1		+1	*			*					*				
Neuenburg	1	1	0	*			2	2	0	1		+1	—	1	-1	*					*				
Genf	1	2	-1	1	2	-1	3	2	+1	2		+2	2	2	0	*					*				
Jura	—			1	1	0	1	1	0	—		0	*			*					*				
Schweiz	36	43	-7	28	35	-7	52	51	+1	55	44	+11	4	6	-2	—	1	-1	3	3	0	1	1	0	

Anmerkungen:

¹ Der LdU löste sich Ende 1999 als gesamtschweizerische Partei auf.

² BE: Die Vertreterin des Grünen Bündnis (FGA) wurde 1999 auf einer gemeinsamen Liste GPS/FGA gewählt.

Erläuterung:

Das Zeichen «*» bedeutet keine Kandidatur, das Zeichen «-» Kandidatur ohne Mandatsgewinn.

PdA / PST			Sol.			FGA / AVF ²			GPS / PES			SD / DS			EDU / UDF			Lega			Total	Canton
2003	1999	Veränderung Variation	2003	1999	Veränderung Variation	2003	1999	Veränderung Variation	2003	1999	Veränderung Variation	2003	1999	Veränderung Variation	2003	1999	Veränderung Variation	2003	1999	Veränderung Variation		
•			•			—			3	1	+2	—			1		+1	•			34	Zurich
•			•			•	1	-1	2	1	+1	1	1	0	1	1	0	•			26	Berne
•			•			•			1	1	0	—			•			•			10	Lucerne
•			•			•			—			•			•			•			1	Uri
•			•			•			•			•			•			•			4	Schwyz
•			•			•			•			•			•			•			1	Obwald
•			•			•			•			•			•			•			1	Nidwald
•			•			•			•			•			•			•			1	Glaris
•			•			•	1	+1	•			•			•			•			3	Zoug
•			•			•			—			•			—			•			7	Fribourg
•			•			•			—			•			•			•			7	Soleure
•			•			•			—			—			—			•			5	Bâle-Ville
•			•			•			1	1	0	—			•			•			7	Bâle-Campagne
•			•			•			•			•			•			•			2	Schaffhouse
•			•			•			•			•			•			•			1	Appenzell Rh.-Ext.
•			•			•			•			•			•			•			1	Appenzell Rh.-Int.
•			•			•			1	1	0	—			—			•			12	Saint-Gall
•			•			•			•			•			—			•			5	Grisons
•			•			•	—		1		+1	—			•			•			15	Argovie
•			•			•			—			—			—			•			6	Thurgovie
•			•			•			—			•			•			1	2	-1	8	Tessin
2	1	+1	—			•			2	1	+1	—			—			•			18	Vaud
•			•			•			—			•			•			•			7	Valais
—			—			•			1	1	0	•			•			•			5	Neuchâtel
—	1	-1	1	1	0	•			1	1	0	•			•			•			11	Genève
•			•			•			•			•			—			•			2	Jura
2	2	0	1	1	0	1	1	0	13	8	+5	1	1	0	2	1	+1	1	2	-1	200	Suisse

Remarques:

¹ A fin 1999, l'AdI en tant que parti suisse s'est dissoute.

² BE: en 1999, la représentante du «Grünes Bündnis» (AVF) a été élue sur une liste commune PES/AVF.

Explication:

Le signe «*» signifie la non candidature d'un parti, le signe «-» la candidature sans gain de mandat.

Nombre des mandats par canton, par parti et par sexe

Kanton	FDP PRD		CVP PDC		SPS PSS		SVP UDC		LPS PLS		EVP PEV		CSP PCS		PdA PST		Sol.		
	F	M/H	F	M/H	F	M/H	F	M/H	F	M/H	F	M/H	F	M/H	F	M/H	F	M/H	
Zürich	1	4	2		8	2		12				1							
Bern	1	3		1	4	4	1	7				1							
Luzern		2		3		1		3											
Uri	1																		
Schwyz				1	1			2											
Obwalden				1															
Nidwalden		1																	
Glarus							1												
Zug				1				1											
Freiburg		1	1	1			2	1						1					
Solothurn		2	1		1	1		2											
Basel-Stadt		1			1	2		1											
Basel-Landschaft		1		1	1	1		2											
Schaffhausen		1				1													
Appenzell A.Rh.	1																		
Appenzell I.Rh.				1															
St. Gallen		2	1	2	1	1	1	3											
Graubünden		1		1		1	1	1											
Aargau	1	1	2		2	1		6				1							
Thurgau		1	1			1		3											
Tessin	1	2	1	1		2													
Waadt	1	3			2	2		4		2					1	1			
Wallis		1		3		2		1											
Neuenburg		1			1	1		1											
Genf		1		1	2	1		2	1	1								1	
Jura				1		1													
Total	2003	7	29	9	19	24	28	3	52	1	3	0	3	0	1	1	1	0	1
	1999	9	34	8	27	20	31	3	41	1	5	0	3	0	1	0	2	0	1
Anteil Frauen	2003	19.4		32.1		46.2		5.5		25.0		0.0		0.0		50.0		0.0	
	1999	20.9		22.9		39.2		6.8		16.7		0.0		0.0		0.0			

Erläuterung: Der Buchstabe «F» bedeutet Frauen, der Buchstabe «M» Männer.

Anmerkung: ¹ BE: Die Vertreterin des Grünen Bündnis (FGA) wurde 1999 auf einer gemeinsamen Liste GPS/FGA gewählt.

FGA ¹ AVF ¹		GPS PES		SD DS		EDU UDF		Lega		Total			Frauen in % % de femmes		Canton
F	M/H	F	M/H	F	M/H	F	M/H	F	M/H	F	M/H	Total	2003	1999	
		1	2				1			12	22	34	35.3	41.2	Zurich
		2					1			8	18	26	30.8	25.9	Berne
		1								1	9	10	10.0	20.0	Lucerne
										1	0	1	100.0	0.0	Uri
										1	3	4	25.0	33.3	Schwytz
										0	1	1	0.0	0.0	Obwald
										0	1	1	0.0	0.0	Nidwald
	1									0	1	1	0.0	0.0	Glaris
										0	3	3	0.0	0.0	Zoug
										1	6	7	14.3	33.3	Fribourg
										2	5	7	28.6	14.3	Soleure
		1								1	4	5	20.0	16.7	Bâle-Ville
										2	5	7	28.6	28.6	Bâle-Campagne
										0	2	2	0.0	0.0	Schaffhouse
										1	0	1	100.0	50.0	Appenzell Rh.-Ext.
										0	1	1	0.0	0.0	Appenzell Rh.-Int.
		1								4	8	12	33.3	33.3	Saint-Gall
			1							1	4	5	20.0	20.0	Grisons
										5	10	15	33.3	20.0	Argovie
										1	5	6	16.7	0.0	Thurgovie
									1	2	6	8	25.0	12.5	Tessin
		1	1							5	13	18	27.8	17.6	Vaud
										0	7	7	0.0	0.0	Valais
			1							1	4	5	20.0	20.0	Neuchâtel
			1							3	8	11	27.3	27.3	Genève
										0	2	2	0.0	0.0	Jura
0	1	7	6	0	1	0	2	0	1	52	148	200	26.0		Suisse 2003
1	0	5	3	0	1	0	1	0	2	47	153	200		23.5	1999
0.0		53.8		0.0		0.0		0.0		26.0					% de femmes 2003
100.0		62.5		0.0		0.0		0.0		23.5					1999

Explication: La lettre «F» signifie «femmes», la lettre «H» «hommes».

Remarque: ¹ BE: en 1999, la représentante du «Grünes Bündnis» (AVF) a été élue sur une liste commune PES/AVF.

La nouvelle répartition des sièges entre les cantons, adoptée suite aux résultats du recensement de la population 2000, a été appliquée pour les élections de 2003 et le sera pour les dix prochaines années. Concrètement, Bâle-Ville, Berne et Appenzell Rhodes-Extérieures ont perdu chacun un siège au profit des cantons de Fribourg, de Schwyz et de Vaud, qui ont chacun un représentant supplémentaire.

Répartition des mandats au Conseil des Etats de 1919 à 2003

	FDP PRD	CVP PDC	SP PS	SVP UDC	Dem. Dém.	LP PLS	LdU Adl	Lega	Übrige Autres	Total
1919	23	17	0	1	1	2	•	•	0	44
1922	23	17	1	1	1	1	•	•	0	44
1925	22	18	1	1	1	1	•	•	0	44
1928	20	18	0	3	1	1	•	•	1	44
1931	19	18	2	3	0	1	•	•	1	44
1935	15	19	3	3	0	2	0	•	2	44
1939	14	18	3	4	0	2	0	•	3	44
1943	12	19	5	4	2	2	0	•	0	44
1947	11	18	5	4	2	2	0	•	2	44
1951	12	18	4	3	2	3	0	•	2	44
1955	12	17	5	3	2	3	0	•	2	44
1959	14	18	2	4	2	3	0	•	1	44
1963	13	18	3	4	3	3	0	•	0	44
1967	14	18	2	3	3	3	1	•	0	44
1971	15	17	4	5	•	2	1	•	0	44
1975	15	17	5	5	•	1	1	•	0	44
1979 ²	11	18	9	5	•	3	0	•	0	46
1983	14	18	6	5	•	3	0	•	0	46
1987	14	19	5	4	•	3	1	•	0	46
1991	18	16	3	4	•	3	1	1	0	46
1995	17	16	5	5	•	2	1	0	0	46
1999	17	15	6	7	•	0	0	0	1	46
2003	14	15	9	8	•	0	•	0	0	46

Erläuterung / Explication:

• = Keine Kandidatur / Pas de candidature

Anmerkungen / Remarques:

¹ Quelle: 1919–1967: Historische Statistik der Schweiz, 1996; 1971–1999: Bundesamt für Statistik.

Source: 1919–1967: Statistique historique de la Suisse, 1996; 1971–1999: Office fédéral de la statistique.

² Mit der Gründung des Kantons Jura erhöhte sich die Zahl der Sitze im Ständerat auf 46.

A la suite de la création du canton du Jura, le nombre de sièges du Conseil des Etats s'est porté à 46.

Répartitions des mandats par canton et par parti, 1998/99 et 2002/2003

	FDP / PRD		CVP / PDC		SP / PS		SVP / UDC		Übrige / Autres		Total 2003
	2003	Veränderung Variation	2003	Veränderung Variation	2003	Veränderung Variation	2003	Veränderung Variation	2003	Veränderung Variation	
Zürich	1	0	•		0	0	1	0	0	0	2
Bern	0	-1	•		1	+1	1	0	0	0	2
Luzern	1	0	1	0	0	0	0	0	0	0	2
Uri	•		2	0	•		•		0	0	2
Schwyz	0	-1	1	0	•		1	+1	0	0	2
Obwalden	1	+1	•		•		•		•	-1	1
Nidwalden	•		1	0	•		•		0	0	1
Glarus	1	0	•		•		1	0	0	0	2
Zug	1	0	1	0	•		0	0	0	0	2
Fribourg	0	-1	1	0	1	+1	0		0	0	2
Solothurn	1	0	•		1	0	•		0	0	2
Basel-Stadt	0		0		1	0	0	0	0	0	1
Basel-Landschaft	1	0	•		0	0	•		0	0	1
Schaffhausen	1	0	•		0	0	1	0	0	0	2
Appenzell A.Rh.	1	0	•		•		•		0	0	1
Appenzell I.Rh.	•		1	0	•		•		•		1
St. Gallen	1	0	1	0	0	0	0	0	0	0	2
Graubünden	•		1	0	0	0	1	0	0	0	2
Aargau	1	0	0	0	0	0	1	0	0	0	2
Thurgau	•		1	0	0	0	1	0	0	0	2
Ticino	1	0	1	0	0	0	•		0	0	2
Vaud	1	0	0		1	0	0		0	0	2
Valais	0	0	2	0	0	0	0	0	0	0	2
Neuchâtel	0	-1	•		2	+1	0		0	0	2
Genève	1	0	•		1	0	•		0	0	2
Jura	0	0	1	0	1	0	•		0	0	2
Schweiz / Suisse	14	-3	15	0	9	+3	8	+1	0	-1	46

Erläuterung / Explication:

• = Keine Kandidatur / • = aucune candidature

Les femmes au Parlement

Le tableau suivant renseigne sur leur nombre depuis que le droit de vote et de l'éligibilité a été reconnu aux femmes.

	Conseil national	Conseil des Etats
1971	10 (5 %)	1 (2.2 %)
1975	15 (7.5 %)	-
1979	21 (10.5 %)	3 (6.5 %)
1983	22 (11 %)	3 (6.5 %)
1987	29 (14.5 %)	5 (10.9 %)
1991	35 (17.5 %)	4 (8.7 %)
1995	43 (21.5 %)	8 (17.4 %)
1997	44 (22 %)	8 (17.4 %)
1998	45 (22.5 %)	7 (15.2 %)
1999	48 (24 %)	7 (15.2 %)
1999 ¹	46 (23 %)	9 (19.5 %)
2000	46 (23 %)	9 (19.5 %)
2001	47 (23.5 %)	9 (19.5 %)
2002	48 (24 %)	9 (19.5 %)
2003 ²	49 (24.5 %)	9 (19.5 %)
2003 ³	50 (25 %)	11 (23.9 %)
2004	50 (25 %)	11 (23.9 %)
2005	53 (26.5 %)	11 (23.9 %)
2006	51 (25.5 %)	11 (23.9 %)
2007 ⁴	51 (25.5 %)	11 (23.9 %)

¹ Lors des élections fédérales du 24 octobre 1999, 47 femmes ont été élues au Conseil national. La conseillère nationale Christiane Langenberger (RL, VD) élue en même temps au Conseil des Etats, a renoncé à son siège au Conseil national.

² A partir de la session d'automne 2003

³ 52 femmes ont été élues au Conseil national aux élections fédérales du 19 octobre 2003. Les conseillères nationales Trix Heberlein (RL, ZH) et Christiane Langerberger (RL, VD) ont été également élues au Conseil des Etats. Le nombre de femmes a été adapté en conséquence.

⁴ A partir de la session d'automne 2007

B. Mutations

Modifications de la composition des conseils

Membre du Parlement	Motif	Remplacé par	Assermentation
CN Blocher Christoph	Elu conseiller fédéral	Rutschmann Hans	01.03.2004
CE Merz Hans-Rudolf	Elu conseiller fédéral	Altherr Hans	08.03.2004
CN Strahm Rudolf	Démission	Stöckli Hans	20.09.2004
CN Maillard Pierre-Yves	Elu conseiller d'Etat	Nordmann Roger	30.11.2004
CN Maitre Jean-Philippe	Démission	Barthassat Luc	30.05.2005
CN Speck Christian	Décédé	Füglistaller Lieni	30.05.2005
CN Gross Jost	Décédé	Graf-Litscher Edith	30.05.2005
CN Cina Jean-Michel	Elu conseiller d'Etat	Amherd Viola	31.05.2005
CN Cuche Fernand	Elu conseiller d'Etat	John-Calame Francine	31.05.2005
CE Studer Jean	Elu conseiller d'Etat	Bonhôte Pierre	28.11.2005
CN Bühlmann Cécile	Démission	Schelbert Louis	06.03.2006
CN Hollenstein Pia	Démission	Bernhardsgrütter Urs	06.06.2006
CN Leuthard Doris	Elue conseillère fédérale	Zemp Markus	18.09.2006
CN Leu Josef	Démission	Glanzmann-Hunkeler Ida	18.09.2006
CN Weigelt Peter	Démission	Andreas Zeller	18.09.2006
CN Christen Yves	Démission	Moret Isabelle	04.12.2006
CN Walker Felix	Démission	Müller Thomas	04.12.2006
CN Randegger Johannes	Démission	Schweizer Urs	11.12.2006
CN Zapfl Rosmarie	Démission	Hany Urs	18.12.2006
CN Wasserfallen Kurt	Décédé	Suter Marc Frédéric	05.03.2007
CN Bezzola Duri	Démission	Michel Jürg	05.03.2007
CN Jutzet Erwin	Elu conseiller d'Etat	Chappuis Liliane	05.03.2007
CN Gyr-Steiner Josy	Démission	Tschümperlin Andy	04.06.2007
CN Cavalli Franco	Démission	Carobbio Guscetti Marina	04.06.2007
CN Sadis Laura	Elu conseiller d'Etat	Cassis Ignazio	04.06.2007
CE Schmid Carlo	Fin de mandat	Bischofberger Ivo	04.06.2007
CN Salvi Pierre	Démission	Aubert Josiane	04.06.2007
CN Chappuis Liliane	Décédée	Steiert Jean-François	17.09.2007

Changement de groupe

Membre du Parlement	Ancien groupe	Changement	Nouveau groupe
Bäumle Martin	G (Verts)	18.08.2004	Non inscrit
Siegrist Ulrich	V (UDC)	11.05.2006	Non inscrit

C. Volume d'activités et nombre d'objets traités

Objets traités par le Conseil national

Selon la table des matières du Bulletin officiel

Année	MCF	Iv.ct.	Iv.pa.	Mo.	Po.	Ip.	Qo.	Qst.	Total CN	Total Int.pa.
1976	107	-	6	52	64	49	225	-	503	396
1977	95	-	3	38	52	58	242	-	488	393
1978	97	-	9	89	83	77	260	-	615	518
1979	88	6	9	92	83	85	262	43	668	574
1980	94	3	9	77	66	67	220	141	677	580
1981	91	6	23	85	118	147	192	124	786	689
1982	95	1	6	58	72	138	173	126	669	573
1983	86	4	17	93	85	157	170	118	730	640
1984	81	4	9	84	84	108	181	162	713	628
1985	102	9	10	112	113	131	157	185	819	708
1986	81	11	21	86	123	162	137	178	799	707
1987	94	1	16	112	121	165	139	171	819	724
1988	70	2	17	119	152	149	162	214	885	813
1989	93	6	10	98	163	182	163	298	1013	914
1990	96	4	40	135	172	221	203	322	1193	1093
1991	114	15	54	160	145	169	127	302	1086	957
1992	⁵ 149	10	32	163	120	188	143	318	1123	964
1993	⁶ 116	9	46	171	111	229	123	271	1076	951
1994	⁷ 127	9	34	119	106	207	141	309	1052	916
1995	113	13	59	160	92	218	151	234	1040	914
1996	99	8	33	185	139	254	110	202	1030	923
1997	106	25	56	132	102	253	180	225	1079	948
1998	83	28	63	148	83	274	203	239	1121	1010
1999	109	6	86	220	112	204	164	201	1102	987
2000	102	5	23	279	121	280	138	239	1238	1131
2001	87	18	76	197	123	288	148	279	1216	1111
2002	93	6	68	222	115	291	152	237	1184	1085
2003	97	22	117	146	108	281	164	264	1199	1080
2004	84	21	67	105	70	300	153	270	1070	965
2005	86	6	59	179	81	388	167	290	1256	1164
2006	102	20	93	302	133	302	203	295	1450	1328
2007	119	7	92	273	115	393	170	379	1548	1422

MCF	Messages du Conseil fédéral et rapports	Po.	Postulats
Iv.ct.	Initiatives cantonales	Ip.	Interpellations
Iv.pa.	Initiatives parlementaires	Q	Questions (dès 2003) / Questions ordinaires
Mo.	Motions	Qst.	Heures des questions
Total CN	Total des objets traités par le CN	Total Int.pa.	Total des interventions parlementaires traitées par le CN

⁵ Dont 51 objets liés à l'Espace Economique Européen (EEE)

⁶ Dont 26 objets Swisslex

⁷ Dont 1 objet Swisslex et 19 objets Gattlex (liés à l'adhésion à l'Organisation mondiale du Commerce)

Objets traités par le Conseil des Etats

Selon la table des matières du Bulletin officiel

Année	MCF	Iv.ct.	Iv.pa.	Rec.	Mo.	Po.	Ip.	Q.	Total CE	Total CN
1976	107	-	-	-	13	7	6	7	33	396
1977	95	-	1	-	17	8	4	7	37	393
1978	97	-	5	-	24	3	7	11	50	518
1979	88	8	4	-	26	9	8	11	58	574
1980	94	4	1	-	31	17	9	11	69	580
1981	91	4	1	-	32	14	10	7	64	689
1982	95	2	2	-	26	16	9	4	57	573
1983	86	4	7	-	27	11	9	4	58	640
1984	81	3	5	-	24	9	13	6	57	628
1985	102	12	3	-	41	12	15	10	81	708
1986	81	4	7	-	23	18	11	12	71	707
1987	94	6	5	1	36	18	19	14	93	724
1988	70	5	5	0	35	30	19	12	101	813
1989	93	9	4	2	28	24	27	14	99	914
1990	96	8	12	1	46	36	29	11	135	1093
1991	114	7	10	0	48	37	29	10	134	957
1992	⁸ 149	8	10	5	61	27	28	5	136	964
1993	⁹ 116	10	13	6	58	28	28	8	141	951
1994	¹⁰ 127	10	11	6	52	24	34	33	160	916
1995	112	9	15	2	65	13	23	16	134	914
1996	96	11	10	7	61	16	28	20	142	923
1997	112	29	14	9	54	16	31	10	134	948
1998	91	25	17	15	56	18	39	14	159	1010
1999	101	4	29	13	62	14	40	17	175	987
2000	108	24	30	18	81	15	45	9	198	1131
2001	89	14	27	23	57	15	44	8	174	1111
2002	98	8	34	31	50	27	41	2	185	1085
2003	98	25	37	14	60	19	45	2	177	1080
2004	86	34	34	-	49	21	44	8	156	965
2005	98	15	15	-	96	29	44	11	195	1164
2006	106	17	30	-	97	16	38	2	183	1328
2007	115	8	35	-	122	33	51	6	247	1422

MCF	Messages du Conseil fédéral et rapports	Q	Questions (dès 2003) / Questions ordinaires
Iv.ct.	Initiatives cantonales	Mo.	Motions
Iv.pa.	Initiatives parlementaires	Po.	Postulats
Rec.	Recommandations	Ip.	Interpellations
Total CE	Total des interventions parlementaires traitées par le CE	Total CN	Total des interventions parlementaires traitées par le CN

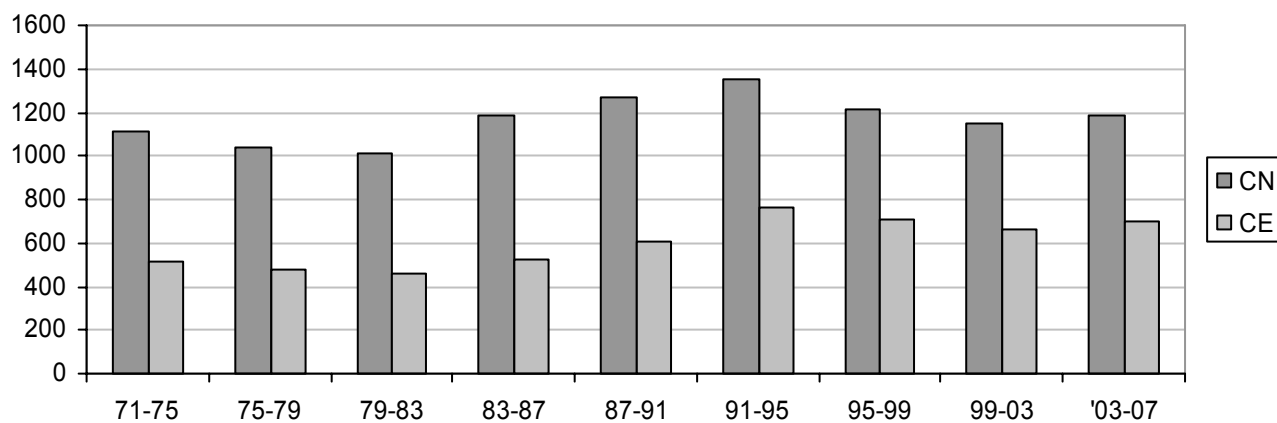
⁸ Dont 51 objets liés à l'Espace Economique Européen (EEE)

⁹ Dont 26 objets Swisslex

¹⁰ Dont 1 objet Swisslex et 19 objets Gattlex (liés à l'adhésion à l'Organisation mondiale du Commerce)

Temps de délibérations du Conseil national et des Etats par législature

Législature	Conseil national (h)	Conseil des Etats (h)	Conseil des Etats en %	Jours CN	Heures par jour (CN+CE)
1971-1975	1114.55	513.00	46%	226	7,2
1975-1979	1038.20	480.35	46%	219	6,9
1979-1983	1012.25	457.55	45%	226	6,5
1983-1987	1185.15	521.15	44%	217	7,9
1987-1991	1269.45	604.45	47%	229	8,1
1991-1995	1352.15	765.50	54%	236	9,0
1995-1999	1209.25	707.55	59%	226	8,5
1999-2003	1150.15	665.45	58%	219	8,3
2003-2007	1183.20	695.15	59%	215	8.7



Temps de délibérations

Année	Jours de délibérations	Moyenne (h)	Nombre de pages du Bulletin officiel	Pages par jour
1978	59	6.4	2705	46
1979	52	6.26	2340	45
1980	52	7.1	2473	48
1981	52	6.16	2351	45
1982	56	7.03	2584	46
1983	56	6.52	2642	47
1984	55	7.2	2722	49
1985	57	8.02	3077	54
1986	53	8.36	2960	56
1987	51	7.35	2609	51
1988	51	8.13	2950	58
1989	54	8.33	3160	59
1990	56	9.27	3630	65
1991	58	8.42	3747	65
1992	66	9	4183	63
1993	56	8.39	3755	67
1994	52	10	3940	76
1995	61	8.19	4068	67
1996	52	8.25	3728	72
1997	55	9.24	4346	79
1998	61	8.4	4420	72
1999	58	7.8	4426	77
2000	52	7.3	6035	116
2001	56	8.2	6410	114
2002	55	9.4	6864	125
2003	56	8.7	6879	123
2004	57	8.0	6283	116
2005	52	9.1	6940	133
2006	54	8.9	7592	141
2007	51	9.3	7893	155

Remarque :

La conception du Bulletin officiel a été modifiée dès le début de la 46^e Législature soit dès la session d'hiver 1999. Le Bulletin compte désormais deux volumes, un de délibérations et un d'annexes. Le nombre de pages n'est donc plus comparable.

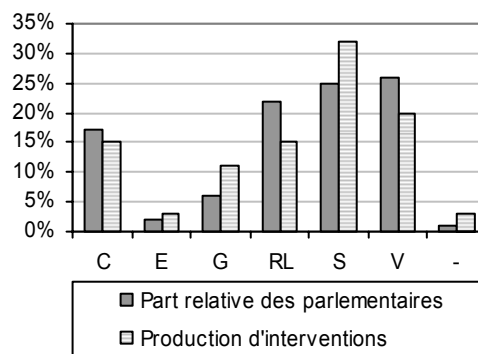
D. Interventions parlementaires

Ensemble des interventions parlementaires déposées CN/CE

	Mo.	Po.	Ip.	Recom- mandation (CE)	Ques- tion (ordi- naire)	lv. pa.	Heure des ques- tions	Total	Moyenne par par- lementai- re	lv. can- tona- le
1995	179	115	237	2	154	34	233	954	3.9	10
1996	227	162	290	6	146	73	202	1106	4.5	26
1997	226	146	293	11	193	62	225	1156	4.7	3
1998	226	121	319	13	211	57	239	1186	4.8	4
1999	259	144	231	15	192	66	201	1108	4.5	11
2000	323	140	280	15	157	70	239	1224	5.0	21
2001	305	169	292	25	153	67	279	1290	5.2	9
2002	267	167	328	31	163	75	239	1270	5.2	19
2003	226	180	277	9	153	73	264	1182	4.8	18
2004	290	128	399	-	185	99	271	1372	5.6	12
2005	348	150	416	-	205	72	294	1485	6.0	11
2006	345	182	363	-	195	94	298	1477	6.0	9
2007	393	157	363	-	140	102	379	1534	6.2	12

Interventions personnelles réparties par groupe

	Interventions déposées ¹¹			Membres par groupe	
	Nombre	dont lv. pa.	%	Absolu	%
Groupe C	672 (592) ¹²	58 (35)	15 (17)	43 (50)	17 (20)
Groupe E	146 (94)	8 (2)	3 (3)	5 (5)	2 (2)
Groupe G	490 (257)	44 (17)	11 (7)	14 (10)	6 (4)
Groupe RL	650 (556)	47 (45)	15 (16)	54 (60)	22 (24)
Groupe S	1394 (1142)	106 (86)	32 (32)	61 (58)	25 (24)
Groupe V	836 (667)	61 (44)	20 (19)	63 (52)	26 (21)
Non inscrit	131 (143)	17 (12)	3 (4)	6 (5)	1 (2)
Total	4346 (3509)	341 (249)			
Commissions CN	128 (212)	20 (14)			
Commissions CE	83 (120)	12 (9)			
Bureau AF	0 (3)	0 (3)			
Total	211 (335)	32 (26)			



¹¹ Motions, postulats, interpellations, questions et initiatives parlementaires déposés au CN ou au CE par les groupes ou par de simples députés

¹² Entre parenthèses, données 1999-2003

TopTen des interventions parlementaires

Teuscher Franziska (G, BE)	119
Zisyadis Josef (-, VD)	115
Leutenegger Oberholzer S. (S, BL)	107
Baumann J. Alexander (V, TG)	98
Rey Jean-Noël (S, VS)	92
Lang Josef (G, ZG)	83
Freysinger Oskar (V, VS)	79
Robbiani Meinrado (C, TI)	72
Widmer Hans (S, LU)	72
Heim Bea (S, SO)	72

5 membres du Parlement n'ont déposé aucune intervention personnelle, mais 2 d'entre eux ont commencé leur activité peu avant la fin de la législature

TopTen de l'heure des questions

Zisyadis Josef (-, VD)	41
Leutenegger Oberholzer (S, BL)	38
Teuscher Franziska (G, BE)	36
Heim Bea (S, SO)	34
Menétrey-Savary A-C (G, VD)	34
Leuenberger Ueli (G, GE)	30
Robbiani Meinrado (C, TI)	29
Schlüer Ulrich (V, ZH)	26
Baumann J. Alexander (V, TG)	21
Lang Josef (G, ZG)	21

43 parlementaires n'ont posé aucune question.

Interventions des groupes

Entre parenthèses, données 1999-2003

Groupe V	142 (151)
Groupe S	138 (100)
Groupe RL	69 (R+L 42)
Groupe G	58 (38)
Groupe C	42 (40)
Groupe E	1 (3)

Interventions des commissions

CSSS-CN	26	CPS-CN	8
CSSS-CE	15	CPS-CE	7
CER-CN	15	CdG-CE	6
CdF-CN	14	CTT-CN	6
CEATE-CE	14	Bureau-CE	5
CER-CE	12	CPE-CE	4
CTT-CE	10	CAJ-CE	4
CIP-CN	10	CSEC-CE	4
CSEC-CN	10	Bureau-CE	3
CPE-CN	9	CdF-CE	2
CdG-CN	9	CdF-CE	0
CAJ-CN	9	CCP-CN	0
CEATE-CN	9	CCP-CE	0

Motions

Traitement des motions par les Chambres fédérales au cours de la 47^e législature

Commentaire des statistiques relatives au traitement des motions

Avec l'entrée en vigueur de la loi sur l'Assemblée fédérale le 1^{er} décembre 2003, soit au début de la 47^e législature, le traitement des motions a été modifié. Il n'est plus possible de transmettre une motion sous forme de postulat. Une motion approuvée par le conseil où elle a été déposée, pour autant qu'elle ne concerne pas l'organisation ou le fonctionnement dudit conseil, (un seul cas dans la 47^e législature) est transmise à l'autre conseil. Elle peut être modifiée par le second conseil sur proposition de la majorité de la commission chargée de l'examen préalable ou du Conseil fédéral. Si le second conseil procède à une modification, le conseil prioritaire peut approuver la modification à la seconde lecture ou rejeter définitivement la motion. Les tableaux permettent de différencier les résultats selon l'ancien ou le nouveau droit.

Le point « L'essentiel en bref » livre quelques chiffres clés. 347 motions étaient en suspens au début de la législature (01.12.2003) et 1346 ont été déposées durant la 47^e législature. Près de la moitié d'entre elles, soit 627, n'ont pas encore été traitées, alors que 194 ont été approuvées par les deux conseils. Si 961 motions ont été liquidées, 732 sont encore en suspens, nombre qui recouvre les motions qui ne sont pas encore traitées et celles qui ne sont pas encore liquidées, mais qui ont été traitées dans l'un ou l'autre conseil.

Le tableau « Traitement par le conseil prioritaire » indique comment ont été traitées les motions déposées au conseil concerné. En tant que conseil prioritaire, le Conseil national a traité 901 motions au total, dont 268 ont été transmises au Conseil des États. Pour sa part, le Conseil des États a examiné 166 motions en tant que conseil prioritaire, et en a transmis 111 au Conseil national. La colonne « Total » représente la somme des colonnes CN et CE. « 1067 » dans la colonne « Total » indique donc le nombre de motions traitées durant la législature.

Le tableau suivant indique comment le Conseil national et le Conseil des États ont traité en leur qualité de second conseil les motions qui leur ont été transmises par le conseil prioritaire. Le Conseil national a reçu 111 motions du Conseil des États, en a approuvé 59 et modifié 8. Pour sa part, le Conseil des États, qui en a reçu 268, en a approuvé 118 et modifié 12.

Le tableau « Traitement par le conseil prioritaire en seconde lecture » ne concerne bien évidemment que le nouveau droit, soit les motions déposées pendant la 47^e législature. Le Conseil des États a usé plus largement de cette nouvelle possibilité, puisque sur 20 motions modifiées au second conseil, 12 l'ont été par la Chambre haute.

Le tableau récapitulatif donne des indications sur le sort des motions. Le nombre de motions traitées durant la période examinée a déjà été mentionné plus haut et est simplement repris ici (1067). Les lignes « Motions déposées au CN [respectivement au CE], qui ont été traitées » permettent d'examiner le travail de chaque Conseil. Ainsi, le Conseil national a examiné 987 motions, déposées soit au Conseil national, soit au Conseil des États, alors que le Conseil des États en a traité 356. Additionner ces chiffres n'aurait guère de sens, puisque certaines motions seraient comprises plusieurs fois, la colonne « Total » reste donc vide. Pour les motions liquidées, le tableau se lit comme suit : 644 motions déposées au Conseil national ont été liquidées au Conseil national et 178 motions déposées au Conseil national ont été liquidées au Conseil des États, ou plus simplement, 822 motions (colonne Total) déposées au Conseil national ont été liquidées. Comme 139 motions déposées au Conseil des États ont également été liquidées, cela porte le total des motions liquidées à 961.

Statistiques relatives au traitement des motions

L'essentiel en bref

	CN	CE	
Motions en suspens au 30.11.2003 (a. droit)	323	24	347
Motions déposées au CN (a. droit)	311	13	324
Motions déposées au CE (a. droit)	12	11	23

Motions déposées pendant la législature (n.droit)	1192	154	1346
Motions encore non traitées (n. droit)	616	11	627
Motions en suspens	642	90	732
Motions approuvées par les deux conseils			194
Motions liquidées			961

Motions en suspens au début de la 48 ^e législature	CN		CE		Total	
	a. droit	n. droit	a. droit	n. droit	a. droit	n. droit
Motions déposées au CN	0	617	1	76	1	693
	617		77		694	
Motions déposées au CE	0	25	0	13	0	38
	25		13		38	
Total des motions en suspens	0	642	1	89	1	731
	642		90		732	

Traitement par le conseil prioritaire

Traitement	CN		CE		Total	
	a. droit	n. droit	a. droit	n. droit	a. droit	n. droit
Transmises comme postulat	31	--	5	--	36	--
Rejetées	23	205	2	27	25	232
	228		29		257	
Classées, délai de 2 ans	186	79			186	79
	265				265	
Classées, départ de l'auteur	35	11			35	11
	46				46	
Retirées	14	48		21	14	69
	62		21		83	
Motions liquidées au conseil prioritaire	289	344 ¹³	7	48	296	392
	633		55		688	
Transmises au second conseil	35	233	16	95	51	328
	268		111		379	
Total	324	577	23	143	347	720
	901		166		1067	

Traitement par le second conseil

Traitement	CN		CE		Total	
	a. droit	n. droit	a. droit	n. droit	a. droit	n. droit
Reçues du Conseil prioritaire	16	95	35	233	51	328
	111		268		379	
Transmises comme postulat	2	--	10	--	12	--
Rejetées	3	14	10	40	13	54
	17		50		67	
Approuvées	11	48	14	104	25	152
	59		118		177	
En suspens au second Conseil	0	25	1	76	1	101
	25		77		102	
Approuvées après modifications	--	8	--	12	--	20

Traitement par le conseil prioritaire en seconde lecture

Traitement	CN		CE		Total	
	nouveau droit		nouveau droit		nouveau droit	
Reçues du second Conseil		12		8		20
En suspens		1		2		3
Approuvées		11		6		17

Récapitulation

Récapitulation	CN		CE		Total	
	a. droit	n. droit	a. droit	n. droit	a. droit	n. droit
Motions déposées au CN, traitées	324	577	34	156		
	901		190			
Motions déposées au CE, traitées	16	70	23	143		
	86		166			
Motions traitées au conseil	340	647	57	299		
	987		356			
Nombre de motions traitées					347	720
					1067	
Motions déposées au CN, qui ont été liquidées	289	355	34	144	323	499
	644		178		822	
Motions déposées au CE, qui ont été liquidées	16	62	7	54	23	116
	78		61		139	
Total des motions liquidées	305	417	41	198	346	615
	722		239		961	
Motions déposées au CN et approuvées par les deux conseils					14	115
					129	
Motions déposées au CE approuvées par les deux conseils					11	54
					65	
Motions approuvées par les deux conseils					25	169
					194	

¹³ Une motion a été adoptée, mais elle concerne uniquement le Conseil national. Elle ne figure que sous le total.

E. Initiatives parlementaires

Initiatives parlementaires traitées au cours de la 47^e législature

Vue d'ensemble

Initiatives parlementaires en suspens au début de la législature

Conseil national	124
Conseil des Etats	25
Total	149

Initiatives parlementaires déposées

	1991-1995	1995-1999	1999-2003	2003-2007
Conseil national	166	224	240	324
Conseil des Etats	21	36	41	48
Assemblée fédérale	3	1	1	-
Total	190	261	282	372

Initiatives parlementaires liquidées

	1991-1995	1995-1999	1999-2003	2003-2007
Conseil national		180	211	220
Conseil des Etats		20	40	42
Assemblée fédérale		1	1	-
Total	200	201	252	262

Initiatives parlementaires en suspens à la fin de la législature

	1991-1995	1995-1999	1999-2003	2003-2007
Conseil national		100	124	228
Conseil des Etats		20	25	31
Total	60	120	149	259

Résultats des 262 initiatives parlementaires liquidées

Acceptées (adoption ou modification d'une loi fédérale, d'un arrêté ou du règlement d'un conseil)

Conseil national	25
Conseil des Etats	15
Total	40

- 91.411 Prestations familiales (Fankhauser Angeline) : LF 24.03.06
 97.419 Article constitutionnel sur l'éducation (Zbinden Hans) : AF 16.12.05
 98.451 Sites pollués par des déchets. Frais d'investigation (Baumberger Peter) : LF 16.12.05
 99.451 Stérilisations forcées. Dédommagement des victimes (von Felten Margrith) : LF 17.12.04
 00.405 LP. Protection des acquéreurs de bonne foi (Cina Jean-Michel) : LF 19.03.04
 00.456 Loi sur le matériel de guerre. Mines antipersonnel (Dupraz John) : LF 19.12.03
 00.459 Créances salariales en cas de faillite (Jutzet Erwin) : LF 19.12.03
 00.461 Révision de la législation régissant les fondations (Schiesser Fritz) : LF 08.10.04
 01.408 Divorce sur demande unilatérale. Période de séparation (Nabholz Lili) : LF 19.12.03
 00.419 Protection contre la violence dans la famille et dans le couple (Vermot-Mangold Ruth-Gaby) : LF 23.06.06
 01.451 Extraction de pierre naturelle et Limpmin (Robbiani Meinrado) : LF 20.12.06
 01.465 Cautionnement. Consentement du conjoint (art. 494 CO) (Chevrier Maurice) : LF 17.06.05
 02.415 Modification de l'article 186 de la loi fédérale sur le droit international privé (Frey Claude) : LF 06.10.06
 02.422 Heures d'ouverture des commerces dans les centres de transports publics (Hegetschweiler Rolf) : LF 08.10.04
 02.435 Cotisations des membres d'associations. Modification du Code civil pour leur fixation (Bürgi Hermann) : LF 17.12.04
 02.436 Simplification de l'examen d'impact sur l'environnement et prévention d'abus grâce à une définition plus précise du droit de recours des organisations (Hofmann Hans) : LF 20.12.06
 02.439 Denrées alimentaires. Modifier l'étiquetage afin de tenir compte des caractéristiques propres aux productions locales (Ehrler Melchior) : LF 24.03.06
 02.468 Loi sur l'organisation de la Poste. Modification (Groupe démocrate-chrétien) : LF 20.12.06
 02.475 Interdiction légale de l'absinthe (Cornu Jean-Claude) : LF 18.06.04
 03.460 Procédures de la Délégation des Commissions de gestion et enquêtes disciplinaires ou administratives de la Confédération menées parallèlement et sur un même objet (CdG-CE) : LF 17.12.04
 03.419 Prime minimale dans l'assurance-accidents (CSSS-CE) : LF 08.10.04
 03.421 Usine d'incinération des ordures ménagères du canton du Tessin (CEATE-CE) : LF 08.10.04
 03.459 Application à titre provisoire de traités internationaux (CIP-CE) : LF 08.10.04
 04.400 Loi sur les moyens alloués aux parlementaires (LMAP) et ordonnance relative à la LMAP. Adaptation au renchérissement et réglementation en matière de prévoyance (Bureau-CE) : LF et Ordonnance Ass. féd. 08.10.04
 04.401 Ordonnance relative à la loi sur le Parlement. Modification concernant les cartes d'accès (Bureau-CE) : Ordonnance Ass. féd. 18.06.04
 04.429 Loi fédérale sur les langues nationales (Levrat Christian) : LF 05.10.07
 04.438 Programme de la législature (Lustenberger Ruedi) : LF et Règlement du CN 22.06.07
 04.449 Programme de la législature (Rey Jean-Noël) : LF et Règlement du CN 22.06.07
 04.451 Session à Flem/Flims (Bureau-CE) : AF 29.09.04
 04.463 Engagement du Conseil fédéral lors des votations fédérales (Burkhalter Didier) : LF 05.10.07
 05.411 Changement d'institution de prévoyance (CSSS-CN) : LF 20.12.06
 05.428 TVA. Taux spécial pour les prestations du secteur de l'hébergement. Prorogation (CER-CE) : LF 16.12.05
 05.449 Examen et renforcement du cautionnement des arts et métiers (CER-CN) : LF 06.10.06 et AF 21.09.06
 06.400 Nombre de juges au Tribunal fédéral. Ordonnance de l'Assemblée fédérale (CAJ-CE) : Ordonnance Ass. féd. 23.06.06

- 06.413 Caractère contraignant de la motion (Lustenberger Ruedi) : LF 04.06.07
06.425 Encouragement de la presse par une participation aux frais de distribution (CIP-CN) : LF 22.06.07
06.427 Renouvellement de la loi fédérale urgente du 8 octobre 2004 (gel des tarifs des soins)
(CSSS-CE) : LF 20.12.06
06.436 Mise en ligne des procès-verbaux des commissions ainsi que des documents liés à leurs travaux
(Bureau-CN) : Ordonnance Ass. féd. 06.10.06
06.474 Prorogation de la loi fédérale sur l'adaptation des participations cantonales aux coûts des traite-
ments hospitaliers dispensés dans le canton (CSSS-CE) : LF 20.12.06
07.435 Modification des structures de direction des Services du Parlement (Bureau-CN) : Ordonnance
Ass. féd. 22.06.07

Classées ou rejetées après examen matériel (« 2^e phase »)

Conseil national	33
Conseil des Etats	12
Total	45

Rejetées (refus de donner suite en procédure de préavis)

Conseil national	114
Conseil des Etats	7
Total	121

Retirées (au stade du préavis)

Conseil national	48
Conseil des Etats	8
Total	56

Auteurs des 372 initiatives parlementaires déposées

Auteur	Conseil national	Conseil des Etats	Total
Commissions	15	8	23
Bureau	3	5	8
Groupe RL	45 (5)	2	47 (5)
Groupe C	47 (6)	11	58 (6)
Groupe S	94 (17)	12	106 (17)
Groupe V	51 (19)	10	61 (19)
Groupe G	44 (8)		44 (8)
Groupe E	8		8
Non inscrit	17		17
Total	324 (55)	48	372 (55)

Dans les lignes concernant les groupes figure le nombre d'iv.pa. déposées par le groupe ou par un membre du groupe. Le nombre entre parenthèses désigne les iv.pa. déposées par le groupe.

Auteurs des 40 initiatives parlementaires couronnées de succès

Auteur	Conseil national	Conseil des Etats	Total
Commissions	3	8	11
Bureau	2	3	5
Groupe RL	5	2	7
Groupe C	8		8
Groupe S	6		6
Groupe V		2	2
Groupe G	1		1
Groupe E			
Non inscrit			
Total	25	15	40

F. Dépenses du Parlement

En milliers de francs

Année	Position 101 Chambres fédérales ¹⁴	Indemnités aux parlementaires ¹⁵	Contribu- tions aux groupes	Services du Parlement			Rubrique générale Législatif ¹⁶
				Effectif du personnel	Rétribution du personnel permanent	Autres rétributions ¹⁷	
1970	3 005	2 895		¹⁸			4 655
1975	6 989	6 105	560				9 671
1980	11 556	6 878	552	42	2 538	1 013	17 525
1985	17 159	10 741	931	45	3 650	978	23 128
1990	27 393	15 241	1 743	66.4	5 958	1 697	37 764
1991	32 857	15 743	2 510	83.3	8 167	1 943	44 941
1992	36 883	18 727	2 637	98.6	10 316	2 384	51 815
1993	35 864	16 947	2 655	104.8	11 108	2 021	56 834
1994	36 295	16 415	3 074	115.2	12 762	1 173	54 709
1995	37 189	16 490	3 063	112.4	12 652	1 256	56 848
1996	37 603	16 823	3 005	124.1	14 253		59 783
1997	40 780	18 050	3 091	127.5	14 970		56 105
1998	40 121	17 676	3 094	126.2	14 616		55 119
1999	40 529	17 629	3 024	132.5	15 396		55 103
2000	40 654	16 616	3 082	139.8	16 508		56 440
2001	57 366	19 966	4 656	150	18 192		72 071
2002	62 740	22 010	4 606	159	19 802		71 915
2003	70 432	¹⁹ 27 792	4 607	180	22 392		87 105
2004	75 162	27 167	4 528	176	22 250		92 203
2005	75 436	27 869	4 649	176	22 858		92 924
2006	78 688	28 292	4 677	181	23 721		²⁰ 134 102

¹⁴ Selon Compte d'Etat.

¹⁵ Indemnité annuelle aux membres du Conseil national, séances du Conseil national et séances des commissions du Conseil national et du Conseil des Etats. (101: 3000.001-004); à partir du 1.12.2002, les membres du Conseil des Etats sont entièrement indemnisés par la Confédération.

A partir du 1.1.2004 avec de nouvelles rubriques : Indemnité annuelle aux membres du Conseil national et du Conseil des Etats, Sessions du Conseil national et du Conseil des Etats, Commissions et délégations du Conseil national et du Conseil des Etats (101: 3000.020-040).

¹⁶ La position du budget 101 ne contient aucune des dépenses qui figurent dans la rubrique générale (imprimés, informatique, construction, mobilier etc.) Le total de toutes les dépenses pour le législatif se trouve dans le Compte d'Etat, Dépenses par groupes de tâches.

¹⁷ Personnel engagé pour les sessions et auxiliaires.

¹⁸ Le personnel des Services du Parlement figurait au budget de la Chancellerie fédérale.

¹⁹ A partir du 1.12.2002, les membres du Conseil des Etats sont entièrement indemnisés par la Confédération.

²⁰ Comprend les dépenses pour les travaux de réfection du Palais fédéral.

Année	Crédit de charge Ass. fédérale	Indemnités aux parlementaires ²¹	Contribu- tions aux groupes	Services du Parlement	
				Effectif du personnel	Rétribution du per- sonnel permanent ²²
2007 ²³	90 109	29 236	4 666	183	27 046

Contributions allouées aux groupes

Année	Montant de base	Montant fixe par député	Total En millions
1988	20 000	3 600	1.0
1990	50 000	9 000	1.7
1995	58 000	10 500	3.1
1999	58 000	10 500	3.1
2001	90 000	16 500	4.6
2002	90 000	16 500	4.6
2003	90 000	16 500	4.6
2004	90 000	16 500	4.6
2005	92 000	17 000	4.7
2006	92 000	17 000	4.7
2007	92 000	17 000	4.7

²¹ Indemnité annuelle aux membres du Conseil national et du Conseil des Etats, sessions du Conseil national et du Conseil des Etats, commissions et délégations du Conseil national et du Conseil des Etats (A2101.0101-0106).

²² Incl. cotisations patronales.

²³ Budget 2007. Données selon le nouveau modèle comptable.

Indemnités parlementaires

Année	Indemnité annuelle	Indemnité journalière	Indemnité de repas	Indemnité de nuitée	Contribution au titre de prévoyance
1968	3 000	70		30	
1972	10 000	150	40	40	
1981	15 000	230	60	60	
1983	16 500	250	70	70	
1988	²⁴ 30 000	250	70	120	2 500
1990	30 000	300	85	130	2 500
1995	30 000	300	85	130	2 500
1997	30 000	300	85	160	²⁵ 5 587
2001	30 000	400	85	160	5 933
2003	²⁶ 54 000	400	85	160	6 077
2004	²⁷ 51 000	400	85	160	12 154
2005	51 000	400	110	170	12 154
2006	51 000	400	110	170	12 730
2007	51 000	400	110	170	12 730

²⁴ 18 000 resp. 30 000 francs au titre de contribution aux dépenses de personnel et de matériel (non imposables), 12 000 resp. 24 000 francs au titre de la préparation des travaux parlementaires (imposables)

²⁵ La contribution au titre de la prévoyance équivaut au versement maximum autorisé à des formes reconnues de la prévoyance individuelle liée (pilier 3a) pour les assurés affiliés à une institution de prévoyance professionnelle.

²⁶ A partir du 1.12.2002, les membres du Conseil des Etats sont entièrement indemnisés par la Confédération.

²⁷ Dans le cadre du « programme d'allègements 2003 » (03.047) une diminution des indemnités de 3 000 francs pour les travaux parlementaires a été décidée pour les années 2004 à 2007.

G. Votations populaires fédérales 2004 - 2007

Incl. les résultats des votes finaux aux Chambres fédérales.

No. d'objet	Objet	Forme ²⁸	Résultats		Oui En %	Participation en %	Cantons	
			Oui	Non			Oui	Non
08.02.2004								
99.076	Modification du droit des obligation (loyer)	F	755 561 (CN 98:71, CE 36:5)	1 347 458	35.9	45.0	-	-
01.025	Initiative populaire « Internement à vie pour les délinquants sexuels ou violents jugés très dangereux et non amendables »	I	1 198 867 (CN 134:38, CE 45:0)	934 569	56.2	46.0	19 5/2	1 1/2
02.040	Contre-projet de l'Assemblée fédérale à l'initiative populaire « Avanti - pour des autoroutes sûres et performantes »	O	800 632 (CN 101:85, CE 34:8)	1 351 500	37.2	46.0	-	20 6/2
16.05.2004								
01.014	Loi fédérale sur l'assurance- vieillesse et survivants (11e révi- sion de l'AVS)	F	772 964 (CN 109:73, CE 34:9)	1 634 326	32.1	50.3	-	-
	Arrêté fédéral sur le financement de l'AVS/AI par le biais d'un relè- vement de la taxe sur la valeur ajoutée	O	756 917 (CN 130:43, CE 35:2)	1 650 934	31.4	50.3	-	20 6/2
01.021	Paquet fiscal 2001	F	821 683 (CN 97:69, CE 30:13)	1 585 708	34.1	50.3	-	-
26.09.2004								
01.076	Arrêté fédéral sur la naturalisation ordinaire et sur la naturalisation facilitée des jeunes étrangers de la deuxième génération	O	1'106'529 (CN 140:41, CE 40:0)	1'452'453	43.2	53.82	5 1/2	15 5/2
	Arrêté fédéral sur l'acquisition de la nationalité par les étrangers de la troisième génération	O	1'238'912 (CN 149:40, CE 38:0)	1'322'587	48.4	53.83	6 1/2	14 5/2

²⁸ O = Référendum obligatoire, F = Référendum facultatif, I = Initiative

Dans le cadre des initiatives populaires, les résultats des votes finaux dans les conseils se rapportent à l'arrêté fédéral concernant l'initiative populaire, arrêté qui propose en général de rejeter l'initiative.

26.09.2004								
03.026	Initiative populaire 'Services postaux pour tous'	I	1'247'771 (CN 105:84, CE 31:12)	1'259'114	49.8	53.53	9 1/2	11 5/2
01.426	Allocations pour perte de gain en cas de service ou de maternité (Loi sur les allocations pour perte de gain, LAPG)	F	1'417'159 (CN 146:41, CE 31:6)	1'138'580	55.5	53.8	-	-
28.11.2004								
01.074	Arrêté fédéral concernant la réforme de la péréquation financière et de la répartition des tâches entre la Confédération et les cantons (RPT)	O	1'104'565 (CN 126:54, CE 38:2)	611'331	64.4	36.85	18 5/2	2 1/2
02.078	Arrêté fédéral sur un nouveau régime financier	O	1'258'895 (CN 191:0, CE 43:0)	446'662	73.8	36.83	19 6/2	1
02.083	Loi fédérale relative à la recherche sur les cellules souches embryonnaires (Loi relative à la recherche sur les cellules souches, LRCS)	F	1'156'706 (CN 103:57, CE 35:1)	585'530	66.4	37.02	-	-
05.06.2005								
04.063	Arrêté fédéral portant approbation et mise en œuvre des accords bilatéraux d'association à l'Espace Schengen et à l'Espace Dublin	F	1'477'260 (CN 129:60, CE 36:3)	1'227'042	54.6	56.63	-	-
02.090	Loi fédérale sur le partenariat enregistré entre personnes du même sexe (loi sur le partenariat, Lpart)	F	1'559'848 (CN 112:51, CE 33:5)	1'127'520	58.0	56.51	-	-
25.09.2005								
04.066	Arrêté fédéral portant approbation et mise en œuvre du protocole relatif à l'extension de l'accord entre la Confédération suisse, d'une part, et la Communauté européenne et ses Etats membres, d'autre part, sur la libre circulation des personnes aux nouveaux Etats membres de la CE et portant approbation de la révision des mesures d'accompagnement concernant la libre circulation des personnes	F	1'458'686 (CN 142:40, CE 40:0)	1'147'140	56.0	54.51	-	-
27.11.2005								
04.054	Arrêté fédéral concernant l'initiative populaire «pour des aliments produits sans manipulations génétiques»	I	1'125'835 (CN 93:92, CE 35:10)	896'482	55.7	42.24	20 6/2	0
04.073	Loi fédérale sur le travail dans l'industrie, l'artisanat et le commerce (Loi sur le travail)	F	1'026'833 (CN 114:74, CE 36:0)	1'003'900	50.6	42.31	-	-

21.05.2006								
97.419	Arrêté fédéral modifiant les articles de la Constitution sur la formation	O	1'137'450 (CN 176:3; CE 44:1)	191'666	85.6	27.8	20 6/2	0
24.09.2006								
03.049	Initiative populaire 'Bénéfices de la Banque nationale pour l'AVS'	I	973'831 (CN 124:62, CE 36:7)	1'359'514	41.7	48.75	2 1/2	18 5/2
02.024	Loi fédérale du 16.12.2005 sur les étrangers (LEtr)	F	1'602'134 (CN 106:66, CE 33:8)	755'119	68.0	48.91	-	-
02.060	Modification du de la loi sur l'asile (LAsi)	F	1'598'399 (CN 108:69, CE 33:12)	760'787	67.8	48.91	-	-
26.11.2006								
04.021	Loi fédérale sur la coopération avec les Etats d'Europe de l'Est	F	1'158'494 CN 127:53, CE 37:1)	1'010'190	53.4	44.98	-	-
91.411	Loi fédérale sur les allocations familiales (loi sur les allocations familiales, LAFam)	F	1'480'796 (CN 106:85, CE 23:21)	697'415	68.0	45.01	-	-
11.03.2007								
05.089	Initiative populaire 'Pour une caisse maladie unique et sociale'	I	641'917 (CN 122:67, CE 34:6)	1'590'213	28.8	45.95	2	18 6/2

H. Rapport des Commissions de gestion et du Contrôle parlementaire de l'administration

Commissions de gestion

Rapport annuel 2002/2003 des Commissions de gestion et de la Délégation des commissions de gestion des Chambres fédérales (mai 2002/janvier 2004) du 23 janvier 2004

Enquête sur la problématique de la répartition des excédents dans le domaine de la prévoyance professionnelle. Rapport de la CdG-CN sur la base d'une analyse du Contrôle parlementaire de l'administration du 22 juin 2004

Problèmes lors de la mise en fonction de Swissmedic et évaluation de la situation actuelle. Rapport de la Commission de gestion du Conseil des Etats du 25 août 2004

Rapport annuel 2004 des Commissions de gestion et de la Délégation des commissions de gestion des Chambres fédérales du 21 janvier 2005

Activités d'information déployées par le Département fédéral des affaires étrangères en relation avec le rappel de l'ambassadeur de Suisse en Allemagne au printemps 2002. Rapport de la CdG-CN du 7 avril 2005

Les Tests-PME de la Confédération et leur influence sur les lois et ordonnances. Rapport de la Commission de gestion du Conseil national sur la base, d'une analyse effectuée par le Contrôle parlementaire de l'administration. Rapport de la CdG-CN sur la base d'une analyse du Contrôle parlementaire de l'administration, du 20 mai 2005

Augmentation du nombre de rentes versées par l'assurance-invalidité: vue d'ensemble des facteurs conduisant à l'augmentation du nombre de rentes et rôle joué par la Confédération. Rapport de la CdG-CE du 19 août 2005

Application et effet des mesures de contrainte en matière de droit des étrangers. Rapport de la CdG-CN sur la base d'une analyse du Contrôle parlementaire de l'administration, du 24 août 2005

Le dispositif de sécurité de la Suisse et le cas Mohamed Achraf – appréciation résumée sous l'angle de la haute surveillance parlementaire. Rapport de la DélCdG du 16 novembre 2005

Rapport annuel 2005 des Commissions de gestion et de la Délégation des commissions de gestion des Chambres fédérales du 21 janvier 2006

Utilisation des réserves d'or excédentaires de la Banque nationale suisse: constatations juridiques et politiques du point de vue de la haute surveillance. Rapport de la CdG-CN du 7 février 2006

Enquête sur les décisions prises par le Conseil fédéral le 23 novembre 2005 concernant Swisscom SA. Rapport de la CdG-CN du 28 mars 2006

Enquête sur les propos tenus en public par le chef du DFJP sur certaines décisions judiciaires. Rapport de la CdG-CN du 10 juillet 2006

Mise en oeuvre d'Armée XXI dans le domaine de l'instruction. Rapport de la CdG-CN du 10 octobre 2006

Recours à des experts par l'administration fédérale: ampleur, concurrence et pilotage. Rapport de la CdG-CE du 13 octobre 2006

Exécution de la législation sur le matériel de guerre: décisions du Conseil fédéral du 29 juin 2005 et réexportation d'obusiers blindés vers le Maroc. Rapport de la CdG-N du 7 novembre 2006

Protection de l'enfance et mesures de contrainte. Rapport de la CdG-CN du 7 novembre 2006

Cohérence et conduite stratégique des activités de la DDC. Rapport de la CdG-CE du 8 décembre 2006

Rapport annuel 2006 des Commissions de gestion et de la Délégation des Commissions de gestion des Chambres fédérales du 19 janvier 2007

Octroi de visas par les représentations suisses à l'étranger. Rapport de la CdG-CN du 17 avril 2007

Transmission, par SWIFT, de données relatives à des transactions financières internationales : évaluation du point de vue de la Suisse. Rapport de la CdG-CN du 17 avril 2007

Affaire de l'informateur du Centre islamique de Genève. Rapport de la DéICdG du 15 mai 2007

Potentiel d'optimisation de la gestion de l'immobilier civil de la Confédération. Rapport de la CdG-CN du 7 septembre 2007.

Examen du fonctionnement des autorités de poursuite pénale de la Confédération. Rapport de la CdG-CN du 7 septembre 2007.

Evaluation du rôle de la Confédération dans la garantie de la qualité selon la LAMaI. Lettre de la CdG-E du 13 novembre 2007.

Légalité et efficacité du système d'exploration radio «Onyx». Rapport de la DéICdG du 9 novembre 2007.

Acquisition de l'armement au sein du DDPS. Rapport de la CdG-CN du 23 novembre 2007 sur la base d'une analyse du Contrôle parlementaire de l'administration.

Enquête sur la base de calcul de la quote-part d'excédents obligatoire. Rapport de la CdG-CN du 23 novembre 2007.

Contrôle parlementaire de l'administration (CPA)

Le Contrôle parlementaire de l'administration (CPA) est le centre de compétences de l'Assemblée fédérale en matière d'évaluation.

Il contribue à la haute surveillance parlementaire au moyen d'expertises scientifiques et évalue sur mandat des commissions la conception, la mise en œuvre et les effets des mesures prises par la Confédération.

Les rapports suivants ont paru au cours de la législature :

Rapport annuel 2002/2003 du CPA. (Annexe au rapport annuel 2002/2003 des Commissions de gestion et de la Délégation des commissions de gestion des Chambres fédérales) du 23 janvier 2004

Le calcul et la répartition des excédents dans le domaine de la prévoyance professionnelle. Rapport du CPA à l'attention de la CdG-CN du 13 mai 2004.

« **Überschussverteilung** ». Expertise: Prof. Dr. Heinz Schmid in Zusammenarbeit mit Dr. Ernst Rätzer, Dr. Rosalia Zeller, Martin Oester der Aon Chuard Consulting AG im Auftrag PVK vom 16. April 2004

Anhang zum Schlussbericht Expertise "**Überschussverteilung**" von Prof. Dr. Heinz Schmid vom 16. April 2004

Commerce électronique: évaluation de la protection du consommateur en Suisse. Rapport du CPA à l'attention de la CdG-CN du 13 mai 2004.

Rapport annuel 2004 du CPA. (Annexe au rapport annuel 2004 des Commissions de gestion et de la Délégation des Commissions de gestion des Chambres fédérales) du 21 janvier 2005

Les trois « Tests PME » de la Confédération: connus? utilisés? efficaces? Rapport du CPA à l'attention de la CdG-CN du 23 février 2005

Evaluation des mesures de contrainte en matière de droit des étrangers. Rapport du CPA à l'attention de la CdG-CN du 15 mars 2005

Evaluation du programme de gestion des ressources et de management environnemental de l'administration fédérale (RUMBA). Rapport d'expertise élaboré par « Interface Institut für Politikstudien et evaluanda » réalisée sur mandat du Contrôle parlementaire de l'administration du 2 mai 2005

Evaluation du rôle de l'OFAS dans l'assurance-invalidité. Rapport d'expertise élaboré par « Interface Institut für Politikstudien » réalisée sur mandat de la CdG-CE du 1er juin 2005

Facteurs conduisant à l'augmentation du nombre de rentes versées par l'assurance-invalidité. Rapport du CPA à l'attention de la CdG-CE du 6 juin 2005

Rapport annuel 2005 du CPA. (Annexe au rapport annuel 2005 des Commissions de gestion et de la Délégation des Commissions de gestion des Chambres fédérales) du 20 janvier 2006

La recherche de l'administration fédérale : évaluation de l'arrangement politico-administratif ainsi que des plans directeurs de recherche et de leur mise en œuvre. Rapport d'expertise de « Landert Farago Partner » réalisée sur mandat du CPA du 3 avril 2006

Cohérence et conduite stratégique des activités de la DDC. Rapport du CPA à l'attention de la CdG-CE du 5 avril 2006

Evaluation de Pro Helvetia. Rapport du CPA à l'attention de la Commission de la science, de l'éducation et de la culture du CE du 18 mai 2006

Recours à des experts externes par l'administration fédérale. Rapport à l'attention de la CdG-CE du 16 juin 2006

Rapport annuel 2006 du CPA. (Annexe au rapport annuel 2006 des Commissions de gestion et de la Délégation des Commissions de gestion des Chambres fédérales) du 19 janvier 2007

Evaluation de la gestion immobilière de la Confédération (domaine civil). Rapport du CPA à l'attention de la CdG-CN du 16 avril 2007

Evaluation de la gestion des risques naturels à l'échelon de la Confédération. Rapport du CPA à l'attention de la CdG-CN du 18 juin 2007

Projet-pilote Audit de gestion DFAE/DDPS. Rapport du CPA à l'attention de la CdG-CE du 18 juin 2007

Audit de gestion consacré à l'Office fédéral du sport. Annexe au projet-pilote « Audit de gestion DFAE/DDPS » réalisé par le CPA du 18 juin 2007

Rôle de la Confédération dans la garantie de la qualité selon la LAMal. Rapport du CPA à l'attention de la CdG-CE du 5 septembre 2007

Acquisition de l'armement au sein du DDPS. Rapport du CPA à l'attention de la CdG-CN du 18 octobre 2007

I. Votes

Conseil national

Session	Total	Vote nominatif	Sur demande
Total 45 ^e législature	2789	937	373
Total 46 ^e législature	3262	1179	493
Total 47 ^e législature	3772	1539	774
Hiver 03	198	80	32
Printemps 04	221	37	14
Session spéciale 04	224	42	36
Eté 04	291	48	18
Automne 04	206	73	28
Hiver 04	234	95	50
Total 2004	1176	295	146
Printemps 05	175	64	30
Eté 05	176	70	38
Automne 05	225	62	37
Hiver 05	226	106	42
Total 2005	802	302	147
Printemps 06	222	86	46
Session spéciale 06	75	12	7
Eté 06	195	96	42
Automne 06 (Flims)	-	66	27
Hiver 06	193	76	39
Total 2006	685	336	161
Printemps 07	363	222	158
Eté 07	257	140	61
Automne 07	291	164	69
Hiver 07*	185	40**	-
Total 2007	1096	566	288

* Depuis la session d'hiver 2007, tous les votes sont publiés. Il n'y a donc plus de votes sur demande.

** obligatoire

Conseil des Etats

Session	Vote nominatif
Hiver 03	0
Printemps 04	0
Session spéciale 04	0
Eté 04	0
Automne 04	0
Hiver 04	0
Total 2004	0
Printemps 05	0
Eté 05	0
Automne 05	0
Hiver 05	0
Total 2005	0
Printemps 06	1
Session spéciale 06	1
Eté 06	0
Automne 06 (Flims)	0
Hiver 06	0
Total 2006	1
Printemps 07	0
Eté 07	0
Automne 07	0
Hiver 07	0
Total 2007	0

J. Relations extérieures

A. Echanges bilatéraux de délégations

Bulgarie

12-14 septembre 2004

N : Max Binder V, Sep Cathomas C, Yves Christen RL, Bea Heim S, Otto Laubacher V

Irlande

21-24 novembre 2005

N : Thérèse Meyer-Kaelin C, Hans Fehr V, Johannes Randegger RL, Felix Walker C

Tunisie

23-26 octobre 2005

N : Thérèse Meyer-Kaelin C, Chiara Simoneschi-Cortesi C, Jean Fattebert V, Erwin Jutzet S

Autriche

20-23 novembre 2005

E : Bruno Frick C, Alex Kuprecht V, Ernst Leuenberger S, Helen Leumann RL, Fritz Schiesser RL, Franz Wicki C

République tchèque

10-13 octobre 2005

E : Bruno Frick C, Anita Fetz S, Hannes Germann V

Vietnam

9-15 septembre 2006

N : Egerszegi-Obrist Christine RL, Yves Christen RL

E : Philipp Stähelin C

Hongrie

19 - 21 Novembre 2006

E : Rolf Büttiker RL, Ernst Leuenberger S

N : Susanne Leutenegger Oberholzer S, Franz Brun C, Hans Ulrich Mathys V

Maroc

10 - 13 Juillet 2007

N : Christine Egerszegi-Obrist RL, Theophil Pfister V, Sep Cathomas C, Carlo Sommaruga, S

Japon

29 Octobre - 2. Novembre 2007

E : Peter Bieri, C, Christoffel Brändli V, Christiane Langenberger RL, Rolf Escher C, Pierre-Alain Gentil S

Koweït, Arabie Saoudite

17 – 22 Novembre 2007

N : Christine Egerszegi-Obrist RL, Felix Gutzwiller RL, Carlo Sommaruga, S

E : Maximilian Reimann V, Simon Epiney C

B. Voyages des Commissions de politique extérieure

Turquie

30 aout-3 septembre 2004

E : Peter Briner RL, Christiane Brunner S, Theo Maissen C, Maximilian Reimann V, Françoise Saudan RL, Philippe Stähelin C

République du Mozambique

10-15 octobre 2004

N : Erwin Jutzet S, Boris Banga S, Geri Müller G, Walter Müller RL, Rosmarie Zapfl-Helbling C

Singapour

8-12 novembre 2004

E : Peter Briner RL, Hannes Germann V, Trix Heberlein RL, Maximilian Reimann V, Simonetta Sommaruga S, Philippe Stähelin C

République tchèque et Slovaquie

16-21 mai 2005

N : Erwin Jutzet S, Christophe Darbellay C, Vreni Müller-Hemmi S, Geri Müller G, Felix Müri V, Christa Markwalder Bär RL

Finlande

4-8 septembre 2005

E : Peter Briner RL, Michel Béguelin S, Theo Maissen C, Maximilian Reimann V, Françoise Saudan RL, Philippe Stähelin C

Colombie

12-18 novembre 2005

E : Peter Briner RL

N : Erwin Jutzet S

Chili

10-14 juillet 2006

E : Philipp Stähelin C, Peter Briner RL, Christiane Brunner S, Hannes Germann V, Theo Maissen C, Dick Marty RL

USA (ONU – BM – FMI)

16-20 octobre 2006

N : Luzi Stamm V, Gerold Bührer R, Mario Fehr S, Remo Gysin S, Christoph Mörgeli V, Walter Müller RL, Gerhard Pfister C, Ulrich Schlüer V

Russie (Moscou et Saint Petersburg)

2-6 juillet 2007

N : Luzi Stamm V, Jacques-Simon Eggly RL, Liliane Maury Pasquier S, Francine John-Calame G, Kathy Riklin C, Walter Schmied V, Heiner Studer E

Roumanie

29 Octobre – 2 Novembre 2007

E: Philipp Stähelin C, Trix Heberlein RL, Maximilian Reimann V

C. Voyages des présidents des conseils législatifs

Algérie, 1-5 juillet 2004

Fritz Schiesser RL

Liechtenstein, 9 novembre 2004

Max Binder V, Brigitta M. Gadiant V

Canada, 18-24 novembre 2004

Max Binder V

Brésil, 15-22 juillet 2005

Bruno Frick C

République slovaque, 10-12 octobre 2005

Christine Egerszegi-Obrist RL

Tunisie, 23-26 octobre 2005

Thérèse Meyer-Kaelin C

Norvège, 23-24 octobre 2006

Rolf Büttiker RL, Erika Forster-Vannini RL, Hannes Germann V, Filippo Lombardi C

Uruguay, 5-9 novembre 2006

Claude Janiak S

Hongrie, 25-27 juin 2007

Christine Egerszegi-Obrist RL

Mozambique, 7–19 juillet 2007

Peter Bieri C

Caucase du Sud, 1^{er} – 9 Novembre 2007

Christine Egerszegi-Obrist RL

D. Visites de délégations étrangères en Suisse

2003 Roumanie (Valer Dorneanu, président de la Chambre des députés)

2004 Autriche (Jürgen Weiss, président du Conseil fédéral autrichien)

Autriche (Andreas Khol, président du Conseil national autrichien)

2005 Russie (Sergeï Mironow, président du Conseil de la Fédération de Russie)

Vietnam (Nguyễn Van An, président de l'Assemblée nationale du Vietnam)

Bosnie-Herzégovine (commission de la politique de sécurité)

Allemagne (groupe parlementaire du Bundestag chargé des relations avec la Suisse)

Luxembourg (Ben Fayot, président de la Commission des Affaires étrangères et européennes, Laurent Mosar, vice-président de la Chambre des Députés)

Roumanie (Nicolae Vacaroiu, président du Sénat de Roumanie)

Norvège (Jørgen Kosmo, président du Storting)

Canada (Dan Heys, président du Sénat)

Liechtenstein (Klaus Wanger, président du Landtag et groupe parlementaire chargé des relations avec la Suisse)

Lituanie (Artūras Paulauskas, président du Seimas)

Turquie (Mehmet Dülger, Président CPE)

2006 Koweït (groupe d'amitié avec la Suisse du Parlement de Koweït)

Bénin (Antoine Kolawolé A. IDJI, président de l'Assemblée nationale du Bénin)

Algérie (Abdelkader BENSALAH, Président du Conseil de la Nation)

2007 Irlande (Rory O'Hanlon, Président du Parlement irlandais)

Vietnam (Truong Quang Duoc, Vice-président de l'Assemblée nationale)

Croatie (Gordan Jandroković, président de la commission des affaires étrangères)

République de Corée (LEE Sang-Deuk, vice-président de l'Assemblée nationale)