



Séance de la Commission des transports et des télécommunications  
(CTT-N) du 20 janvier 2026

## **Mandat consécutif au postulat Stadler 22.4044 : Trafic de contournement le long des axes nord-sud dans l'espace alpin**

Mandat : clarification des mesures visant à accroître  
l'attractivité des offres ferroviaires



# Mandat consécutif Stadler

- Le 8 mai 2024, le Conseil fédéral a adopté son [rapport](#) en réponse au postulat 22.4044 Stadler et a constaté ce qui suit :  
*« Pour parvenir à un nouveau report du trafic voyageurs sur le rail, des améliorations de l'offre spécifiques, adaptées aux besoins particuliers du trafic voyageurs transalpin et soutenues par des mesures d'accompagnement ciblées, sont nécessaires. Les mesures visant à accroître l'attractivité des offres ferroviaires feront l'objet d'un examen approfondi. Le potentiel de report modal sera analysé afin de développer, sur cette base, des idées de solutions innovantes. »*



# Travaux actuels de l'ARE

- **Monitoring de l'axe du Saint-Gothard (2015–2028)**

Analyse des effets sur le trafic et l'aménagement du territoire avant, pendant et après la mise en service des nouveaux tunnels de base

- **Trafic de loisirs et trafic touristique**

- Définition et estimation du trafic touristique (Po. Dittli 21.4452)
- Analyse du trafic touristique transfrontalier et de transit à destination et en provenance des régions voisines (analyse complémentaire du Po. Dittli 21.4452)
- Approfondissement des mesures visant à accroître l'attractivité des offres ferroviaires (Po. Stadler 22.4044)



# État des connaissances dans le trafic voyageurs

- Le trafic transalpin est lié à **81 % à des motifs touristiques**
- Malgré l'extension de l'offre ferroviaire avec les tunnels de base du Gothard et du Ceneri, **aucune diminution significative du nombre d'embouteillages n'a été constatée**
- L'effet de report de la route vers le rail demeure **très modéré**
- L'augmentation du trafic ferroviaire est due principalement à du **trafic nouvellement induit**



# Monitoring de l'axe du Saint-Gothard

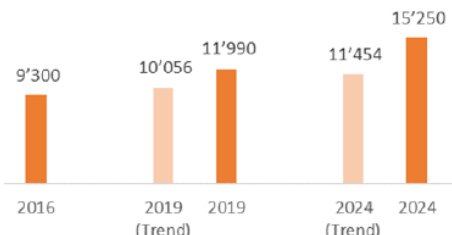
## Rail

Croissance 2016-2024

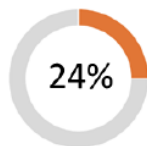
**+64%** = + 6'000 personnes par jour



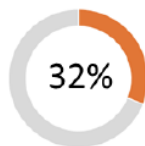
Comptages CFF/OFROU/OFS/C.TI  
Prévision sur la base des taux de croissance avant ouverture TBG (si le trend s'était poursuivi)



Augmentation de la part modale du rail au Gothard: **+8 %**



Avant  
ouverture TBG

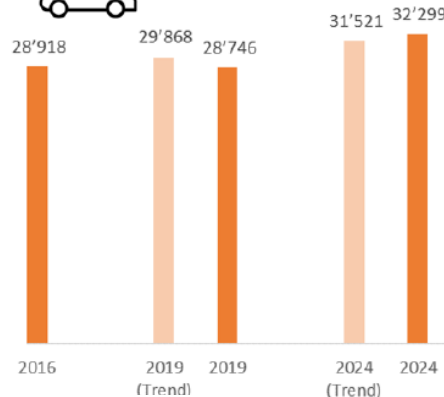


Après ouverture TBG  
(2024)

## Route

Croissance 2016-2024

**+12%** = + 3'400 personnes par jour



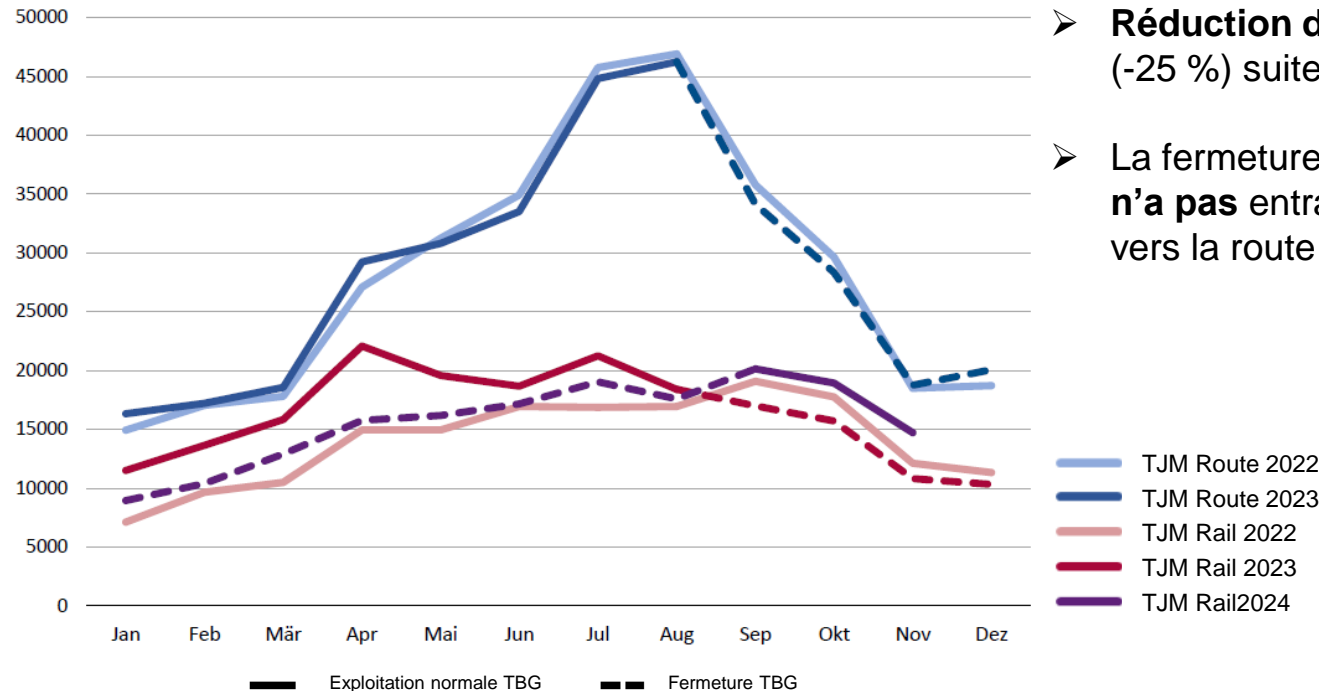
- Dans le trafic ferroviaire, la demande a nettement augmenté et plus fortement que dans le trafic routier.
- Effets du TBG : principalement du trafic nouvellement induit (env. 90 % de la hausse du trafic ferroviaire), plutôt que du « trafic reporté » (env. 10 % de la hausse du trafic ferroviaire).



# Monitoring de l'axe du Saint-Gothard

## Effets de la fermeture du TBG

Trafic journalier moyen (TJM)



- Réduction de la demande (-25 %) suite à la fermeture
- La fermeture du TBG **n'a pas** entraîné de report vers la route



# Trafic touristique de transit



- **69 %** des touristes en transit ont à la fois un **lieu de départ et un lieu d'arrivée dans les régions voisines** (au sud : Lombardie, Piémont, Ligurie ; au nord : Bade-Wurtemberg, Alsace, etc.).
- **93 % d'entre eux circulent par la route à travers la Suisse**, ce qui représente 61 % de l'ensemble du trafic touristique de transit, malgré la bonne accessibilité par les liaisons ferroviaires.



# Trafic touristique transfrontalier (2015)

## Hôtes étrangers provenant des régions voisines



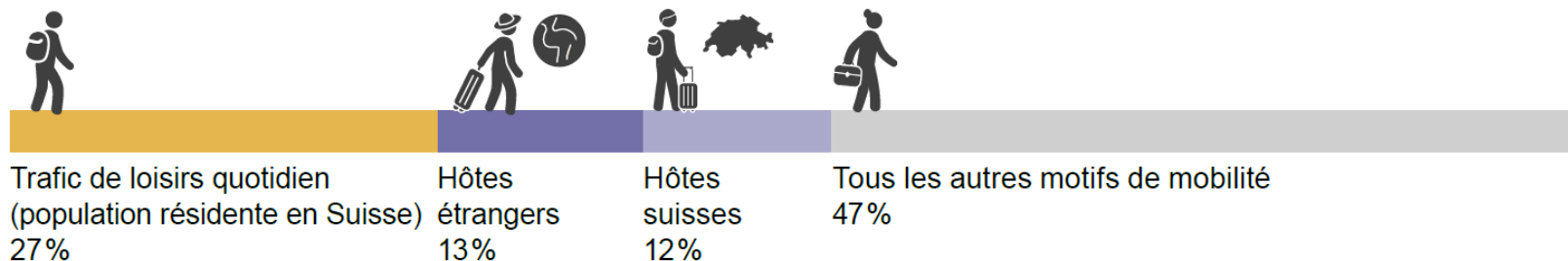
- **79 %** des touristes étrangers arrivant en Suisse par voie terrestre proviennent des régions voisines.
- **97 %** de ces arrivées se font par la route.





# Trafic de loisirs et trafic touristique

Parts dans le trafic total de voyageurs en Suisse (estimation 2015)



**25%**  
Trafic touristique

Cela correspond à 37,9 milliards de personnes-kilomètres (pkm)

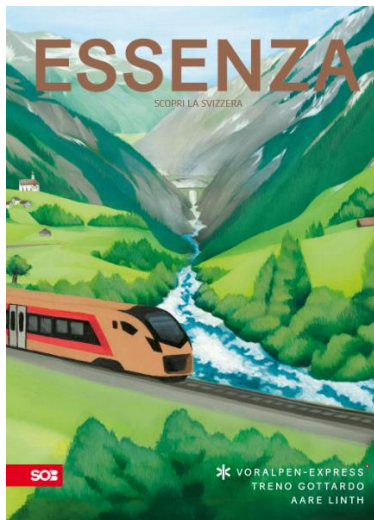
Par rapport au motif de voyage





# Exemples de mesures et d'incitations mises en œuvre par des acteurs tiers

Inspiration, billetterie et mise en relation de services touristiques et de voyage



Caseificio del Gottardo, Airolo  
20% Rabatt auf Käse von der Schaukäserei Gottardo



Winterland Locarno  
Gratis Glühwein, Tee oder heiße Schokolade



Caccia al Tesoro - Schatzsuche in Bellinzona  
Gratis Schatzsuche und 10% Rabatt im Shop



Vini Matasci, Tenero  
Gratis Weindegustation und 20% Rabatt im Shop



Termali Salini & Spa, Locarno  
Kostenloses Handtuch für das Spa



Cantina alla Maggia, Ascona  
Gratis Weindegustation von drei Weinen





# Conclusion intermédiaire :

- Des améliorations unilatérales de l'offre pour un mode de transport peuvent entraîner une augmentation du trafic.
- Contrairement au trafic de marchandises transalpin, où des mesures contribuent de manière ciblée au report modal, il n'existe pas, dans le trafic voyageur, de mandat politique visant à promouvoir un report de la route vers le rail.
- Les données disponibles ne permettent que partiellement des analyses précises. Des analyses plus fines des comportements de mobilité seraient très coûteuses (nouvelles statistiques). De nouvelles bases seront disponibles en 2027, permettant des estimations et des analyses actualisées.